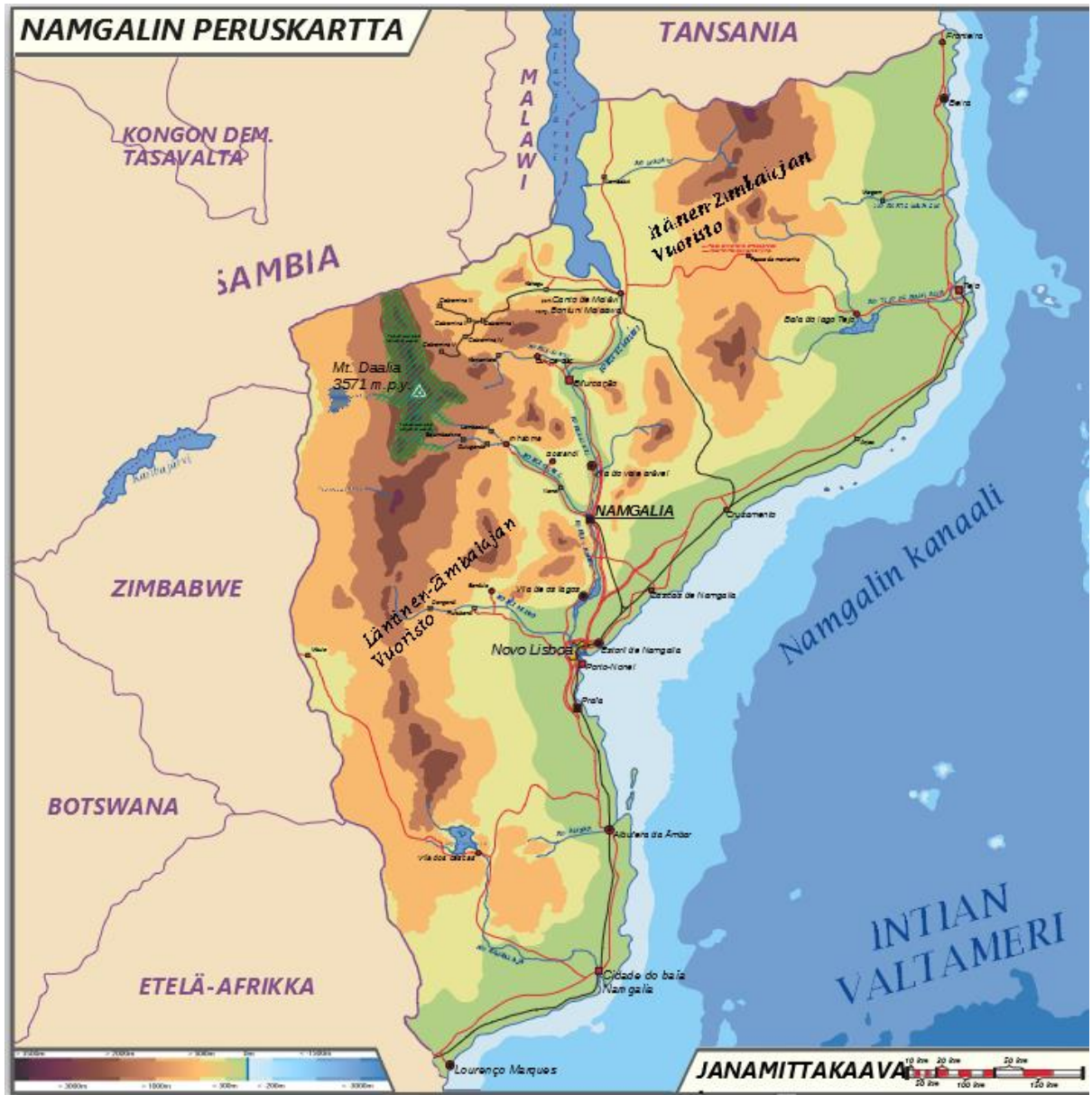


-NAMGALIN KARTASTO-

TUUKKA REINISALO KEVÄT 2021





a. Mikä on pääkaupungin nimi?

Pääkaupungin nimi on **Namgalia**.

b. Missä pääkaupunki sijaitsee? Miksi sijoitit pääkaupungin juuri tälle kyseiselle paikalle?

Syy miksi pääkaupunki *Namgalia* sijaitsee Nonel-joen haarojen yhtymiskohdassa, valottuu kun avaa hieman Namgalin valtion historiaa

Namgal oli ollut 1400-luvun lopusta asti Portugalin siirtokunta. Tästä johtuu myös Zimbalaja-vuoriston rannikonpuoleiset portugalinkieliset paikannimet. Portugalilaiset olivat perustaneet rannikolle Nonel-joen suistoon *Novo Lisboa* (suom. *Uusi-Lissabon*) nimisen kauppapaikan. Myöhemmin siitä kasvoi Portugalin Namgalin suurin kaupunki, mitä se on vielä nykyäänkin. Kaupungissa on yli kaksi miljoonaa asukasta.

1970-luvulle tuloa alkoi painostus siirtomaista luopumiseen olla suuri niin siirtomaissa, että diktaattori Antonio Salazarin hallitsemassa emämaassa Portugalissa. Tilanne laukesi väkivallattomassa ”Neilikavallankumouksessa”

25. Huhtikuuta 1974. Näin siirtomaille kuten Namgal tuli mahdollisuus itsenäistymiseen.

Itsenäistymisen tapahtui viimein pitkien neuvottelujen jälkeen 5. marraskuuta 1975.

Aika itsenäistymisen jälkeen ei ollut rauhallinen. Ja Namgalissa syttyi yli neljä vuotta kestänyt sisällissota rannikon portugalinkielisen väestön ja Zimbalaja-vuoriston takaisten, paremmin namgalin-kielen ja kulttuurin säilyttäneiden kesken. Sopimus saatiin lopulta osapuolien välille tammikuussa 1980. Valtiomuodoksi tuli monarkia ja ensimmäinen monarkki valittiin vaaleilla, jonka jälkeen jatkettiin perinnöllisellä monarkkialla. Valtiosta tuli kaksikielinen, nämä kielet olivat namgal ja portugali.

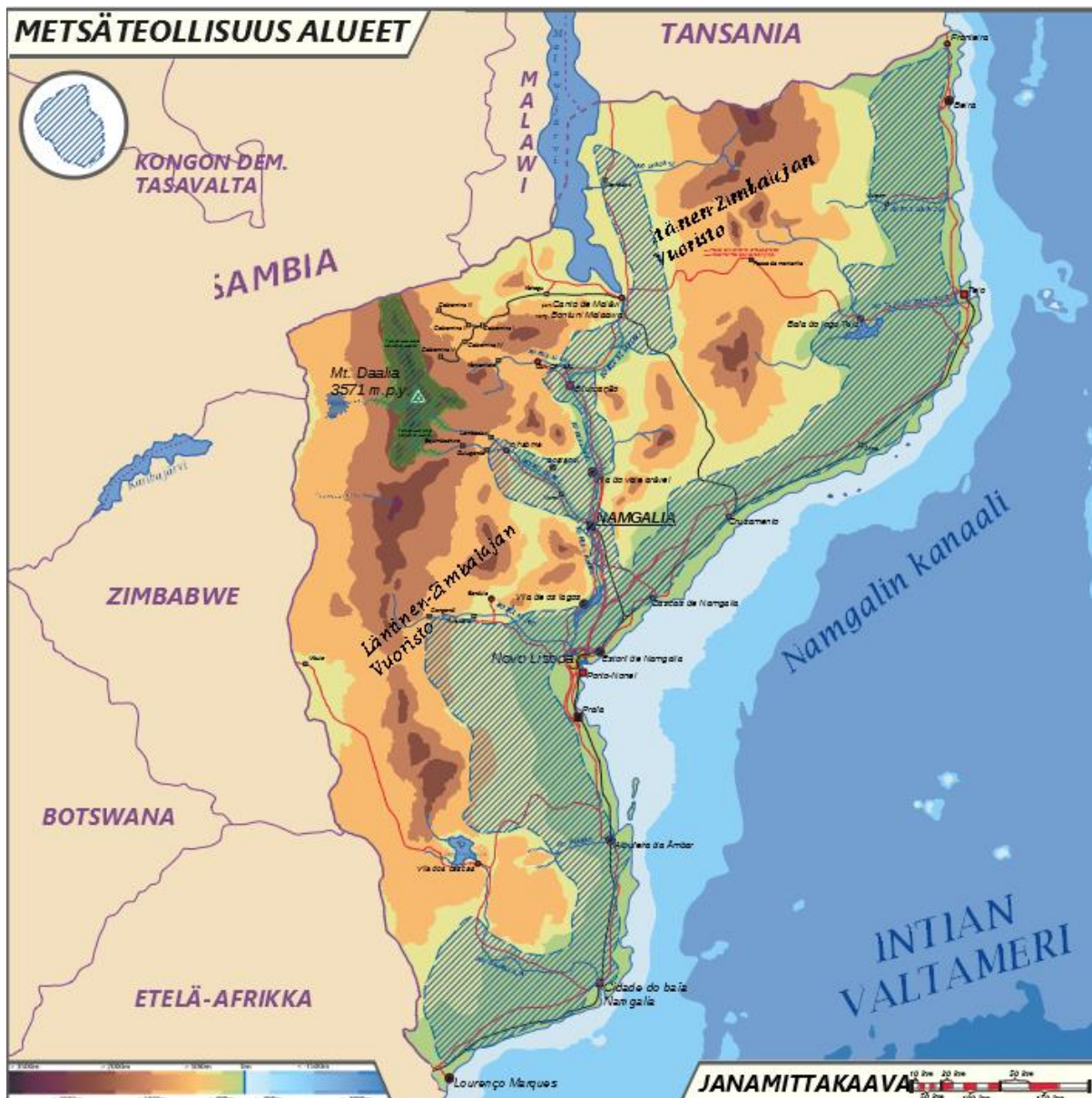
Samaan aikaan heräsi keskustelu pääkaupungista. Sisämaan väestö ei sulattanut asiaa, että pääkaupunkina on entisestä riistäjävaltiosta muistuttava *Novo Lisboa*. Pääkaupungin siirtoa perusteltiin myös sillä, että silloinen sijainti oli edullinen rannikolla asuvien kannalta.

Näin päätettiin perustaa Nonel-joen haarojen yhdistymiskohtaan uusi pääkaupunki ***Namgalia***.

Nimi on Namgalin portugalinkielinen nimi. Nimessä kun mainitaan Namgal, niin se kävi myös sisämaan ihmisille.

Kaupungin sijainnin etuja ovat: Keskeinen sijainti, hyvät kulkuyhteydet niin vesiteitse, että maateitse.

- 1. Suunnittele Namgalin maankäyttö siten, että seuraavat osa-alueet löytyvät Namgalista:**



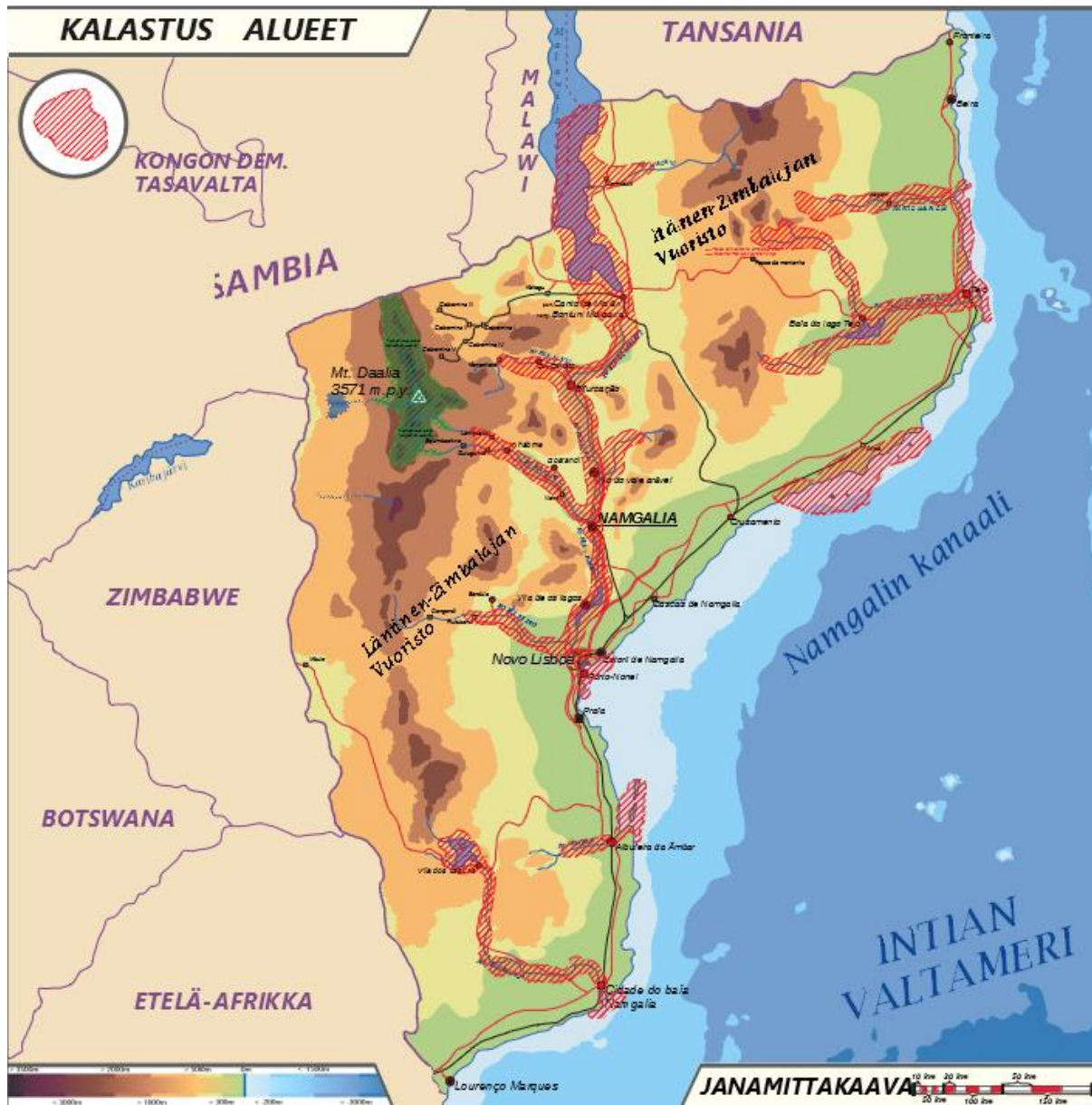
a. Alueet, joissa harjoitetaan metsätaloutta. Millaista metsätaloutta Namgalista löytyy? Perustele ratkaisusi.

Namgalissa metsätaloutta harjoitetaan rannikko alueilla ja myös syvemmällä sisämaassa jokilaakso-alueilla. Nämä alueet ovat parhaimmat puunkasvatusta varten. Namgal on kehitysmaa, joten siellä ei juurikaan ole kemiallista metsäteollisuutta. Miltei kaikki on mekaanista.

Namgalissa on muutamia piensahoja missä puu saatetaan muuntaa laudoiksi. Suurin osa hakatusta puusta joutuu polttoaineeksi. Monet Namgalissa valmistavat ruokaa ja lämmittävät asuntoja puulla.

Portugalin ajan Korkkitammen kasvatusyritykset Läntisen-Zimbäläjän ylängölle onnistuvat 1950-luvulla. Näin Namgal on maailman kolmanneksi suurin korkin tuottaja Portugalin ja Espanjan jälkeen

Maan metsiä koskevat säädökset ovat myös puutteellisia ja valvonta on löyhää, joten ryöstöhakkuut ovat yleisiä.



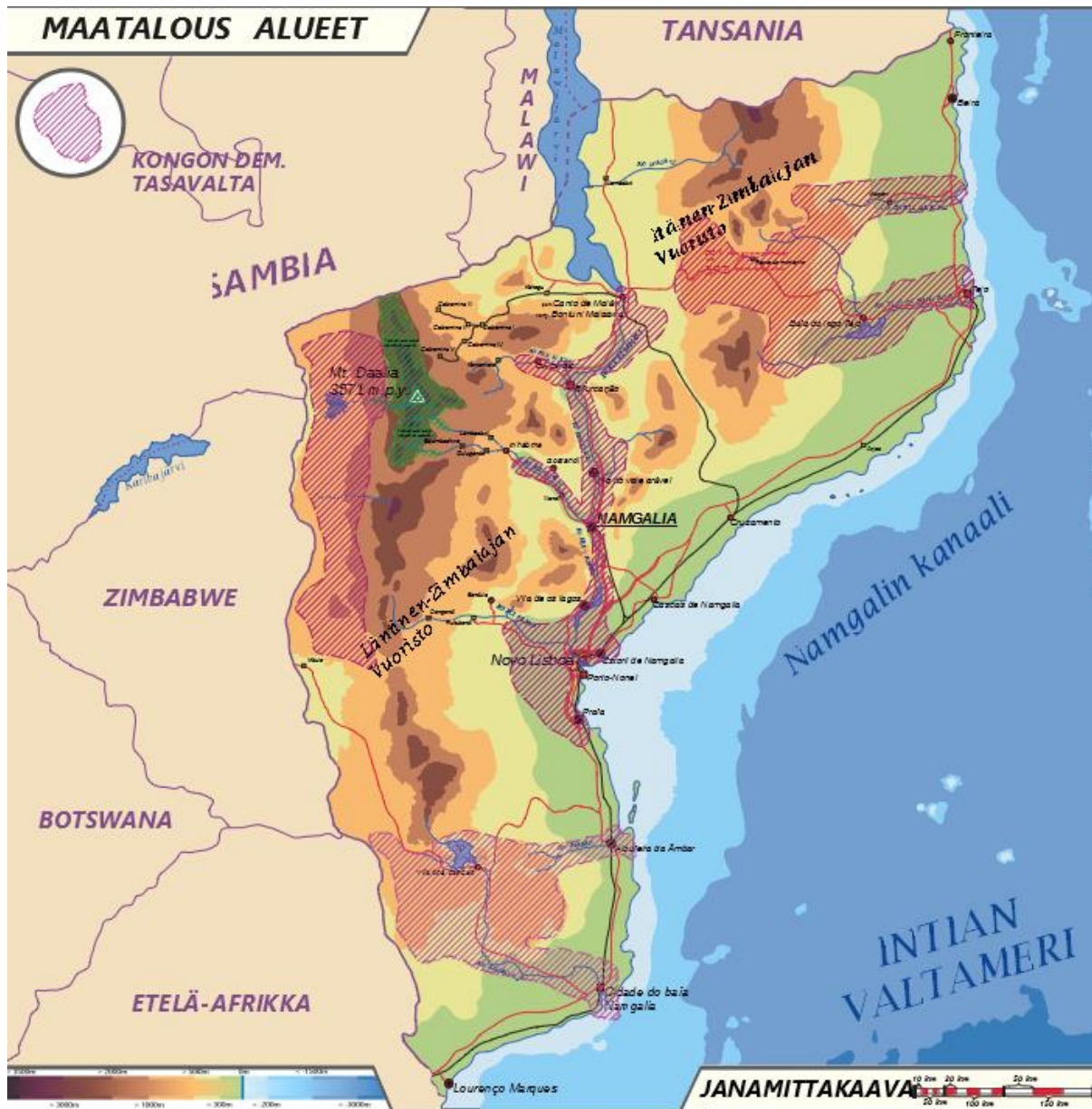
- b. Alueet, joissa harjoitetaan kalataloutta. Sijaitseko Namgal hyvien kalatalousalueiden lähellä? Miksi? Mitkä ovat pääasialliset kalatalouden tuotteet Namgalissa? Onko kalatalous merkittävät proteiinin lähde namgalilaisille?

Namgal ei sijaitse merkittäväällä kalastusalueella. Syy miksi Namgalin edustalla ei ole merkittäviä kalastus alueita johtuu siitä, kun mitkään merivirrat eivät kohtaa Namgalin edustalla ja näin myös ravinteiden kumpuaminen on pientä.

Todennäköisesti parhaimmat kalastus alueet ovat isot joet ja niiden suistoalueet.

Kala on merkittävä proteiinin lähde lähinnä rannikko- ja joki-alueilla.

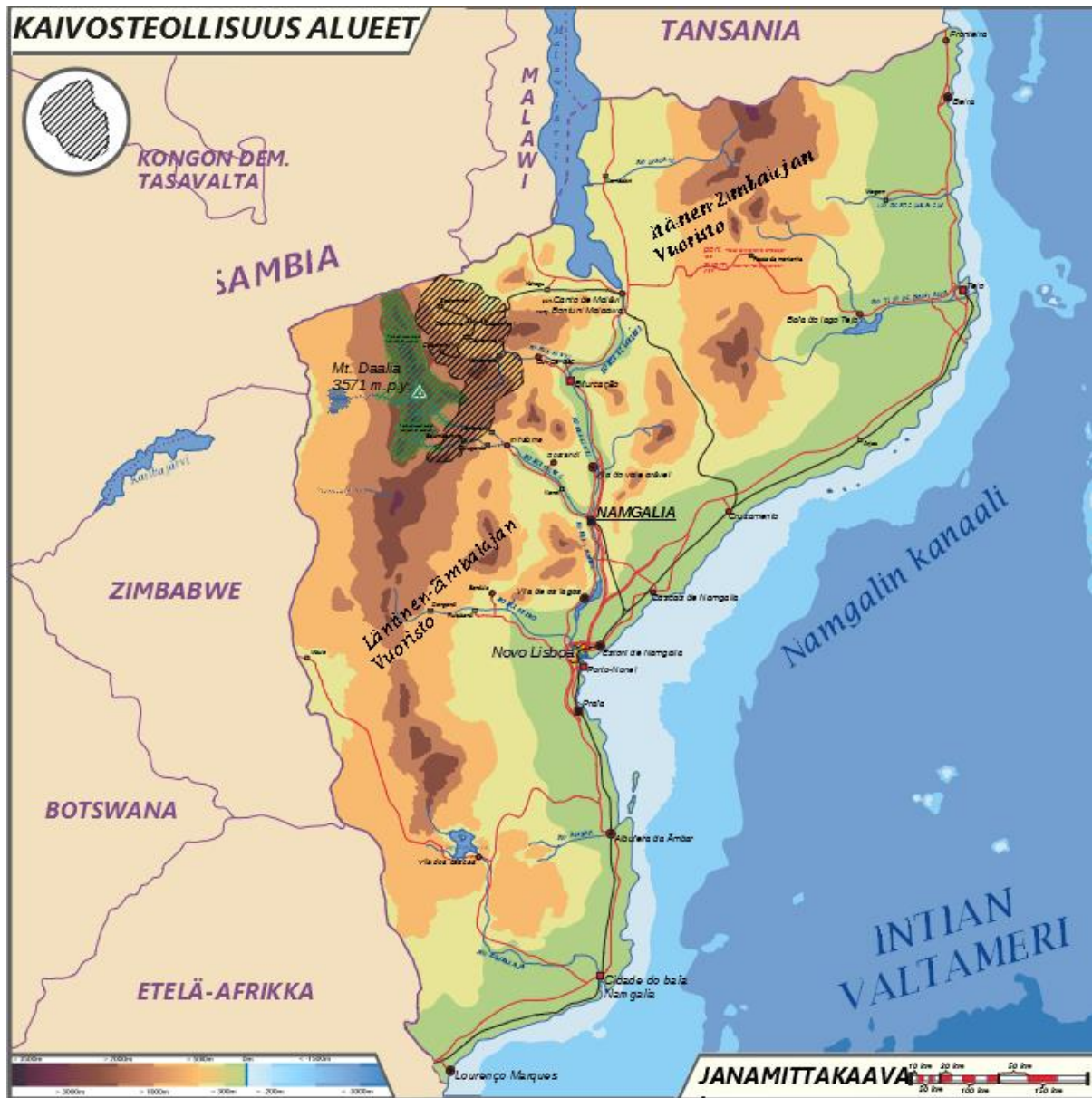
Namgalissa ei ole suuria kalastukseen painottuneita yrityksiä, vaan yleensä ihmiset kalastavat kalaa itselleen. Kalaa myydään eteenpäin vain, jos sitä jää yli.



c. Alueet, joissa harjoitetaan maataloutta. Millaista maataloutta Namalijassa harjoitetaan? Perustele ratkaisusi.

Rannikon lähellä ja jokilaaksoissa kosteuden vuoksi plantaasi tyyppinen viljely on mahdollista. Tämän mahdollistaa trooppiset lämpötilat ja veden runsas määrä. Alueella on myös runsaasti työväkeä. Näillä alueilla saatetaan myös metsien runsauden vuoksi kaski-viljellä.

Korkealla olevat vuoristoalueet ja Zimbalaja vuoriston takainen kuiva-alue ovat alueita, joissa ilmenee paimentolaisuutta. Niillä alueilla ei asu ketään, jolloin vapaa liikkuminen on helppoa.



d. Alueet, joissa harjoitetaan kaivosteollisuutta. Onko Namgalilla merkittäviä kaivannaisvaroja? Perustele ratkaisusi.

Läntisen-Zimbaltajan vuoriston alueilla on kupari esiintymiä. Kaivostoiminta on kuitenkin maan kaivosalan osaamisen vuoksi erittäin pientä. Kaivoksia on vain muutama.